

mayoral

Informe de información no financiera
GRUPO INDUMENTA PUERI, S.L. y Sociedades Dependientes

2021

Índice

Carta del Presidente	2
Somos Mayoral	3
Mayoral en cifras	4
Modelo de negocio	5
Los pilares de la compañía	6
Nuestra sede	7
Mayoral en el mundo	7
Entorno	8
Materialidad	10
Medidas de prevención	12
Política de sostenibilidad	13
Aspectos significativos	14
1. Gestión de Recursos Humanos, políticas y aspectos sociales	14
Información sobre el empleo	16
Organización del trabajo	17
Seguridad y salud	19
Relaciones sociales	20
Formación	21
Igualdad	23
Derechos humanos	23
Corrupción y soborno	23
Sociedad	24
Comercio ético	25
2. Cadena de suministro	31
Calidad, Seguridad y Salud en el producto	32
Materias primas más sostenibles	38
3. Compromiso con el cliente	43
4. Medioambiente y uso eficiente de los recursos	43
Compromiso con el medioambiente	43
Estándares GRI	49
Contribución a los Objetivos de Desarrollo Sostenible	50



Carta del Presidente

Mayoral es una empresa familiar con historia. Hace casi un siglo nuestro abuelo inició la fabricación de medias y calcetines en Málaga. A lo largo de los años y con la ayuda de sus hijos fue progresando hasta formar una empresa importante en esa actividad. En la década de los sesenta, con la tercera generación al mando, comenzó la confección de prendas infantiles y en ello seguimos, bajo la dirección de la cuarta generación de la familia Domínguez.

Hoy en día Mayoral es un grupo de empresas que sigue dedicada al diseño, confección y distribución de ropa y calzado infantil suministrando a más de diez mil clientes repartidos por más de cien países. El diseño de nuestras prendas trata de conjugar la calidad con la moda y la funcionalidad a precios razonables. Hacemos equipo con nuestros clientes a los que apoyamos con campañas de imagen y marca, mientras pensamos en el pequeño consumidor del producto, y en orientar el negocio al mercado actual.

Todo el esfuerzo no sería posible sin el trabajo de un gran equipo ejecutivo que gestiona y dirige a más de mil personas en diferentes niveles y especialidades, para los que la compañía no duda en seguir invirtiendo en formación constante.

Además, nuestros comerciales son expertos en el negocio y gozan de la confianza de nuestros clientes ya que Mayoral lleva años operando con continuidad y no busca el negocio de un día.

Nos complace ver prosperar a nuestros mejores clientes pensando que hemos colaborado en ello y contamos con recibir cada día nuevos amigos.

¿Quieres ser uno de ellos?

Rafael Domínguez de Gor
Presidente



“Nuestro objetivo no es ser más grandes, sino mejores. Lo primero llega como consecuencia de lo segundo”

Somos Mayoral



Mayoral es la empresa de moda infantil líder en la península ibérica, con una amplia trayectoria en el sector textil que la ha convertido en un referente internacional.

El eslogan **“Mayoral hace amigos”** ha sido y es parte fundamental de la filosofía corporativa, marcando el camino de una compañía socialmente activa, de una marca amiga siempre regida por valores que, a pesar de los años transcurridos desde su fundación, permanecen inalterables y funcionan como pilares que le aportan solidez y equilibrio.

En 2021 Mayoral celebró 80 años "haciendo amigos". Sus orígenes se remontan al año 1941, con la fundación de la primera compañía del grupo, Domínguez Toledo, en Málaga. En la actualidad el grupo de empresas es un productor integral de moda, que ofrece al cliente (el punto de venta) todo tipo de prendas coordinadas y listas para presentar al consumidor final.

El grupo de empresas es propiedad de un grupo familiar desde su origen, hecho que ha sido determinante para que los principios que guían la marcha de la empresa estén orientados a la ética y la responsabilidad social.



mayoral



Abel & Lula

BOSTON

Hug & Clau



Mayoral en cifras

327

millones de euros
de facturación
million turnover



3.000

modelos diseñados
por año
styles designed
per year



30

millones de prendas
vendidas
million items sold



1.700

empleados
en el grupo
employees
in te group



20

filiales
branch offices



250

agentes comerciales
sales agents



10.000

puntos de venta
en el mundo
points of sale
in the world



269

tiendas propias
y franquicias
own stores and
franchises



100

países con presencia
comercial
countries with
commercial presence



Modelo de negocio

El Grupo Indumenta Pueri desarrolla dos actividades:

- Diseño, suministro, confección, acabado y comercialización de prendas y artículos de moda infantil, además de las recientemente incorporadas líneas de negocio de señora y caballero, al por mayor y por menor a través de una red de agentes comerciales externos, comerciales propios, tiendas propias, franquicias y su tienda online. Su principal marca comercial es Mayoral.
- Inversión de tesorería a través de dos sociedades del grupo.

Mayoral es el líder del sector de Moda Infantil en la Península Ibérica y uno de los principales grupos especializados de Europa. Está compuesto por más de veinte sociedades dedicadas al diseño, la fabricación, comercialización y distribución de moda infantil en más de 100 países, a través de una red con 20 compañías comerciales en el exterior, más de 250 agentes comerciales, 269 tiendas mayoral y franquicias y más de 10.000 clientes a nivel mundial. Actualmente Mayoral desarrolla su venta en comercio electrónico en más de 21 países.

La Misión de Mayoral es hacer prendas de moda de buena calidad; al mejor precio posible y entregarlas a tiempo.

La estrategia de Mayoral es la de promocionar su diseño y marca con personalidad y estilo propio, con el objetivo de ofrecer la mejor relación Moda-Calidad-Precio del mercado.





La estrategia del Grupo es la siguiente:

1. Incrementar las ventas mediante:
 - Apertura de filiales comerciales en nuevos países para potenciar las ventas.
 - Ampliar la red de agentes en aquellos países donde aún se pueda crecer en ventas.
 - Apertura de tiendas propias no solo en España, también en otros países.
 - Potenciar las ventas a través de la tienda online.
 - Nuevas colecciones de productos.
2. Externalización de la producción a países y áreas geográficas con elevada competitividad de costes como China, Sudeste Asiático, India y Norte de África.
3. Estrecha colaboración con proveedores mejorando la velocidad y flexibilidad ante cambios en el mercado.
4. Potenciación del diseño, innovación e imagen de marca como forma de diferenciación a través de la calidad.
5. Especialización y ampliación de la gama de productos como fórmula de atracción de los consumidores, de diferenciación competitiva, y de penetración en el mercado.

Los pilares de la compañía

El Grupo Mayoral desarrolla sus actividades buscando conciliar sus legítimos intereses económicos – de crecimiento y de competitividad – integrando al mismo tiempo una política basada en cuatro pilares fundamentales:



Compromiso con los empleados

Para ofrecerles un empleo digno, estable y de calidad que identifique su potencial y permita su promoción interna.

Compromiso con los proveedores

Para cumplir un código de conducta que garantice unas condiciones laborales dignas.

Compromiso con la sociedad

Mediante un programa de participación en Organizaciones sin ánimo de lucro de la Comunidad.

Compromiso con el medio ambiente

Mediante una política de sostenibilidad que respeta el entorno natural mediante la reducción de emisiones y residuos.

Nuestra sede



La sede central del Grupo, propiedad de Mayoral Moda Infantil, está en Málaga, España. Allí se encuentran las oficinas centrales (18.000m²) con los departamentos de Diseño, Compras, Comercial, Marketing, Administración, Tiendas e Informática y el Centro Logístico del Grupo, que está formado por una planta de recepción de 14.000m² donde se reciben las

prendas y se lleva a cabo el correspondiente control de calidad y dos almacenes de producto terminado de 30.000m² cada uno donde mediante sistemas automáticos de almacenaje y clasificación de la más moderna tecnología, se preparan de una manera rápida y eficaz los pedidos de cada cliente.

Mayoral en el mundo





Entorno

Descripción del sector textil

La industria textil es un sector que lleva varias décadas atravesando un proceso de reestructuración y modernización continuo. La globalización de la economía, el cambio que ha supuesto internet en el consumo y la liberación progresiva de los intercambios textiles internacionales ha hecho que nuestro sector este desarrollando un gran cambio.

Este proceso está haciendo que nuestro sector sea cada vez más competitivo con un cliente que espera una oferta “Omnicanal”. Esta circunstancia implica una presencia en el canal de tiendas Multimarcas, Tienda propias y Tienda Online, con una integración de los tres. De tal manera que un cliente pueda a lo largo de su proceso de compra interactuar en ambos canales.

La base del sector está organizada en torno a la generación de valor. Así, las actividades propias de la industria textil desde el inicio hasta la finalización del producto quedarían encuadradas en la siguiente cadena de valor:



Determinadas empresas solo participan en fases concretas, subcontratando el resto de las actividades, mientras que otras se encuentran completamente integradas verticalmente. En este sentido, la importancia otorgada por cada Grupo textil a las distintas funciones reflejadas en el gráfico expuesto depende de la estrategia adoptada y varía de forma significativa de unas empresas a otras. Así, las distintas funciones descritas pueden ser desempeñadas en el seno de cada Grupo, bien por las propias Entidades del Grupo o bien por terceros independientes subcontratados.



Descripción del entorno en el que opera

Las principales características del entorno en el que operan los grupos textiles son las siguientes:

- Transacciones en una economía abierta con liberalizaciones progresivas, pero donde aún existen barreras arancelarias.
- La clientela de los productos básicos, intermedios y finales es madura. Conoce el producto y las prestaciones, valora su dinero y es consciente de los atributos que adquiere, tales como funcionalidad, moda, prestaciones específicas y otros. La lealtad al proveedor es reducida.
- La demanda de la producción final del sector tiene dos componentes, el de reposición de productos y el de la compra por impulso. A veces hay coincidencias entre ambas motivaciones y las dos son sensibles al ciclo económico, pero lo es más la segunda.
- Segmentación de mercados de materia prima, producto intermedio y final. La relación de fuerzas entre productores y distribuidores es rápidamente cambiante.
- La importancia relativa de los aspectos inmateriales de la producción, tales como la marca y el diseño, es creciente.
- La competencia en la industria es muy elevada, tanto en el mercado interior como en el exterior.
- Es necesario una estrategia comercial “omni-canal”. Los clientes esperan que los canales de distribución (tienda física y tienda online) estén integrados y cualquier fase del proceso de compra se pueda llevar a cabo en cualquiera de los dos canales indistintamente, existiendo incluso la posibilidad de combinarlos.





Materialidad

Tomando como referencia el modelo de negocio del Grupo Mayoral, se realiza un análisis para determinar aquellos puntos de interés económico, social y medioambiental que aporten valor y desarrollo de negocio satisfaciendo así a todos los grupos de interés.

De cara a determinar aquellos puntos se ha utilizado la herramienta del análisis de la materialidad, la cual permite identificar todas aquellas cuestiones de relevancia para los grupos de interés que directa e indirectamente inciden sobre la Compañía. El objetivo de este análisis de materialidad es alinear así la estrategia de la empresa para satisfacer los intereses de los grupos de interés.

Para la elaboración de este análisis de materialidad se han seguido las recomendaciones de los estándares de Global Reporting Initiative (en adelante, "GRI") y el marco de Reporte Integrado. Este análisis se basa en la premisa de que una vez localizados e identificados todos aquellos asuntos relevantes, la Sociedad debe informar acerca del estado de todos ellos, la influencia y el resultado de sus políticas sobre estos asuntos.

Los asuntos materiales identificados a nivel corporativo son aquellos que:

- Resultan de mayor relevancia desde el punto de vista de la responsabilidad corporativa y el Reporting.
- Tienen un impacto significativo en la Sociedad.
- Son considerados de mayor relevancia para los grupos de interés de la compañía.





El análisis de materialidad tiene el objeto de:

- Identificar qué asuntos son materiales y deben ser reportados.
- Servir como base para dar respuesta a índices de sostenibilidad.
- Conocer la relevancia interna y externa de los asuntos identificados.
- Representar la correlación de los asuntos identificados.
- Explicar el significado que tiene para Mayoral cada uno de los asuntos identificados.
- Conocer el impacto en el negocio de cada uno de los asuntos materiales y en qué grupos de interés tiene impacto.
- Identificar los principales riesgos y oportunidades para Mayoral respecto a cada asunto material.
- Vincular los asuntos materiales con los Global Reporting Initiative (GRI) Standards.
- Aglutinar el estado de la gestión de Mayoral respecto a cada asunto material.
- Servir como base de un cuadro de mando que permita el seguimiento y la mejora de la gestión de los asuntos materiales para Mayoral.
- Conocer los principales eventos acontecidos en los últimos 12 meses que han estado relacionados con Mayoral y vinculados con cada uno de los asuntos identificados.

Tras este análisis se han determinado las siguientes categorías:

Aspectos significativos	Categoría
Gestión de Recursos Humanos, Políticas y Aspectos sociales	Social
Cadena de suministro, Seguridad y Salud en el producto	Producción
Compromiso con el cliente	Social
Medioambiente y uso eficiente de los recursos	Ambiental



Medidas de prevención

En el grupo Mayoral trabajamos para asegurar la salud y seguridad de nuestros trabajadores, por lo que hemos mantenido una serie de medidas, intentando desarrollar la actividad en la medida de lo posible:

- **Definición de medidas de prevención**

Protocolos a implantar, informando a cada uno de los trabajadores, con el respectivo seguimiento/supervisión de su cumplimiento.

- **Actualización de nuestros protocolos**

En base a la información publicada por las distintas autoridades competentes en los distintos países.

- **Medidas higiénicas y técnicas**

Se han difundido pautas de higiene y facilitado material de protección personal tales como mascarillas, geles... ajustes en los sistemas de climatización, acceso a los distintos centros, medición de temperatura, colocación de mamparas de separación, acciones para garantizar la distancia de seguridad en todo momento.

- **Medidas organizativas**

Adaptación de los turnos de trabajo y flexibilización de horarios de entrada, salida o descanso de nuestros empleados, sistema de turnos, para evitar concentraciones de personas. Restricción de visitas, viajes, total seguimiento por parte de nuestro equipo médico.



Política de sostenibilidad

La aspiración de Mayoral de construir una empresa mejor nos ha llevado a diseñar un **Plan estratégico de Sostenibilidad 2021-2025** para generar un impacto positivo en nuestros clientes, empleados, cadena de suministro y en el planeta. La Política de Sostenibilidad del Grupo está basada en los Objetivos de Desarrollo Sostenible de Naciones Unidas y se complementa con procedimientos específicos de Responsabilidad Social Corporativa y el Código de Sostenibilidad para proveedores y fabricantes.

Mayoral tiene el firme compromiso de incorporar nuevas políticas de sostenibilidad en las prácticas laborales cotidianas y este compromiso se establece bajo el proyecto **#ecofriends**.

En diciembre de 2020 se definieron las siguientes prioridades:

- Establecer de una estrategia transversal de Sostenibilidad en Mayoral.
- Identificar los riesgos relacionados con Sostenibilidad.
- Implementar sistemas de control de datos para la toma de decisiones.
- Documentar y establecer políticas de mejora y seguimiento.

Dichas prioridades se materializan en metas a corto y medio plazo que abarcan las distintas fases de nuestra actividad. La colaboración interdisciplinar interna y con partners externos, así como la formación continua, son aspectos clave para adaptarnos a los nuevos retos y para la consecución de nuestros objetivos.

Se han integrado nuevas políticas de sostenibilidad aplicables a lo largo de la cadena de suministro para reducir su huella ambiental, mejorar la transparencia y la trazabilidad.

A principios de 2021 Mayoral se adhirió a **Higg Index**, estándar holístico de medición de los impactos sociales y ambientales e impulso de la sostenibilidad en la industria textil, confección y calzado. La herramienta BRM (*Brand and Retail Module*) ayuda a trazar la hoja de ruta de mejora continua en cada proceso de la cadena de valor.

#ecofriends 



Todas nuestras actividades se realizarán de manera respetuosa con las personas y el medioambiente, favoreciendo entornos de trabajo socialmente responsables, la conservación de la biodiversidad y la gestión sostenible de los recursos naturales.



Aspectos significativos

1

Gestión de Recursos Humanos, políticas y aspectos sociales



El Grupo a lo largo de los años ha desarrollado su **misión de Recursos Humanos**: Gestionar y optimizar el Capital Humano de la compañía para hacer prendas de Moda, de buena Calidad, al mejor Precio posible, y entregarlas a Tiempo.

Todos y cada uno de los empleados del grupo son fundamentales para el crecimiento de la empresa

Estrategia de Gestión del Talento

Basada en los siguientes principios:

Atraeremos, desarrollaremos y mantendremos a personas:

- De alto nivel profesional.
- Con valores (lealtad, compromiso, motivación, ilusión, honestidad, pertenencia).
- Con la formación necesaria para el éxito de empresa y estrategia.

Lo haremos a través de las siguientes actividades:

- Selección de personas con perfil Mayoral.
- Desarrollo del conocimiento, preparando a todos para cumplir con las necesidades de la empresa.
- Análisis y desarrollo de la organización para darle eficacia y cumplir los objetivos existentes.

Estrategia de Selección

- Seleccionaremos a personas con perfil de compañía a partir de las necesidades detectadas:
 - En base a descripciones de puesto, y competencias.
 - Procesos internos, a través de los medios existentes.
 - Realización de pruebas según las necesidades del proceso.
- Mantendremos contacto con las principales fuentes de selección (Universidades; Escuelas de Diseño).

- Se fomentará la contratación de becarios como fuente de posibles candidatos futuros.
- Daremos Formación a seleccionadores en técnicas y sistemas de selección.
- Seguiremos el desempeño de nuevos empleados.

Estrategia de Formación

Desarrollaremos el conocimiento de nuestros profesionales en base a 4 parámetros básicos:

- Las necesidades específicas del puesto de trabajo (Formación en competencias requeridas por cada puesto).
- Preparación para los nuevos retos que tenga la organización (Formación en base al desarrollo organizacional, que traiga consigo cambios en puestos y estructura).
- Capacidad de gestión de líderes actuales y futuros (Formación cuadros directivos e intermedios en Escuelas de Negocios; programas de gestión personas y equipos).
- La Formación en valores en el día a día (ética).



Principios básicos Estratégicos de Recursos Humanos

Los principios se pusieron en marcha adaptados a las necesidades de los distintos Planes Estratégicos (2019 y 2025) que la empresa ha ido lanzando periódicamente:

- Revisión de los procedimientos de Trabajo y organización existente para cumplir con la Misión y la Estrategia/Retos de la compañía.
- Desarrollo RRHH y Organización: Apoyo los objetivos de la organización y de los Departamentos en tener a las personas adecuadas en cada momento con la preparación necesaria, la estructura y el clima laboral apropiado.



- Actuación como Agente del Cambio en la organización para conseguir todos los objetivos estratégicos de la compañía.

En base a las Estrategias y principios enunciados se fueron fijando objetivos anuales de RRHH alineados con los de la compañía para cada periodo. Esto nos ha servido para ir desarrollando un equipo humano diverso, con talento y preparado para acometer los exigentes objetivos de un mercado textil en continua evolución. Pasamos a describir a continuación el equipo humano de Mayoral, pormenorizando los diversos elementos de éste:

Información sobre el empleo

El número total de trabajadores durante el ejercicio 2021, asciende a 1.706, de los cuales, más del 84% son mujeres, frente a un 16% de hombres.

El 66% de la plantilla tiene entre 18-40 años, siendo mayores de 40 el 34% restante.

El grueso de los empleados se distribuye: 81% en España; 9% en Portugal, 3% en Grecia, 2% en Italia, quedando el 5% restante entre las 20 localizaciones en las que Mayoral está presente.



Clasificación Profesional

El 83% del total de empleados en las empresas españolas, se concentran en 26, de las 115 categorías de trabajo, teniendo las 26 categorías al menos 10 empleados. En el ranking de categorías, destacamos: Dependienta, (348, 29,45%); Encargada Establecimiento (133, 9,62%); Técnico Titulado (59, 4,27%); Oficial Administrativo 1º (57, 4,12%), y Oficial Especializado (54, 3,91%).

La empresa mantiene una política de contratación a largo plazo, fomentando relaciones de trabajo indefinidas. Se utilizan tanto en España como en otros países contratos de duración determinada, dependiendo de la casuística que pueda existir, y conforme a los modelos establecidos por la legislación en cada país.

Los contratos están clasificados siguiendo la codificación del sistema nacional de empleo de España. Los contratos a tiempo parcial suponen un porcentaje muy alto en la empresa del grupo Mayoral International Stores, S.A.U gestora de las cadenas de tiendas de Mayoral, donde esta figura legal es de utilización común, por la flexibilidad que permite.

En el ejercicio 2021, hubo 18 despidos, de los cuales 12 fueron mujeres y 6 hombres,

pertenecientes a categorías profesionales tales como Dependientas, Jefes de Ventas y Técnicos.

Remuneración media por categoría profesional*

Directivos	Mandos medios	Resto de empleados
Más de 60	Entre 60-25	entre 15-25

*información en miles de euros

Empleados con discapacidad

Mayoral cumple con los requerimientos legales de la LISMI mediante la contratación directa de empleados con discapacidad reconocida superior al 33%.

Organización del trabajo

Calendario Laboral para 2021

Mayoral desarrolla calendarios laborales en sus diversas empresas. Utilizando como referencia el ciclo del negocio, así como la normativa sobre festivos y vacaciones de los diversos países y regiones; e interactuando en su caso con los interlocutores sociales para su determinación final, los calendarios fueron puestos en marcha.

Se elabora un Calendario internacional, recogiendo festivos y vacaciones de los 20 países donde existe una entidad legal propiedad del grupo.

Con la excepción de algunos empleados del Departamento de Informática, quienes establecen sistema de guardias en función de sus necesidades, para el resto de empleados no se requiere estar en situación de disponibilidad después del trabajo, con lo que no se aplican políticas de desconexión laboral, al no ser necesarias.

Con el fin de proporcionar mayor flexibilidad a las personas para la organización de su vida familiar y personal, a finales de 2021 se aprobó un cambio en el calendario laboral, con trabajo el viernes hasta las 14:00; y entrada y salida flexible del trabajo todos los días de la semana. Se mantiene un sistema de guardias de trabajo los viernes por la tarde en aquellos Departamentos en los que la presencia física es imprescindible. Se sigue manteniendo un sistema de vacaciones por días laborables. Todas estas medidas han tenido un impacto muy positivo en el clima laboral de la compañía.





Medidas destinadas a facilitar el disfrute de la conciliación y fomentar el ejercicio corresponsable de estos por parte de ambos progenitores

El cambio a un modelo de jornada con entrada y salida flexible; existiendo el compromiso de realizar unas horas determinadas, sin tener rigidez en la entrada y salida ha ayudado a la conciliación. Juntamente con ello, las personas con reducción de jornada por guarda legal y otras razones acuerdan específicamente el horario a realizar, dentro de su jornada ordinaria de trabajo, y con facilidades a la hora de realizar las adaptaciones y cambios que se requieran a lo largo del año. Esto favorece la propia conciliación, así como la posibilidad de modificar el horario por necesidades laborales en un entorno de entendimiento mutuo.



Absentismo y accidentabilidad

Mayoral analiza mensualmente el absentismo en sus diversos Departamentos, con especial incidencia en aquellos donde existe prima de retribución por tiempo de trabajo. Se realiza comparativa con el índice de absentismo del periodo acumulado equivalente del año anterior.

Mayoral mantiene un control mensual de su accidentabilidad, realizando acciones de investigación, análisis, formación y mejora siempre que se produce un accidente. El cuadro adjunto muestra los principales índices de siniestralidad, comparando 2021 con 2020. Se adjunta el desglose por sexos.

Grupo Mayoral	2021	2020
Promedio de trabajadores	1.116	1.118
Total accidentes con baja laboral Mujeres	11	11
Total accidentes con baja laboral Hombres	1	4

El índice de absentismo durante el ejercicio 2021 ha sido del 3,89%.

Seguridad y salud

● Condiciones de salud y seguridad en el trabajo

Mayoral apuesta firmemente por un entorno de trabajo seguro. Tener 0 accidentes es objetivo, prioridad y exigencia innegociable. Los empleados reciben la evaluación de riesgos de su puesto el día de su incorporación, así como la evaluación de riesgos del accidente in itinere; y son formados en detalle en materia de prevención en los siguientes días.

Se realizan también cursos de entrenamiento periódicos para los distintos colectivos. El personal de la cadena de tiendas, repartido en diversas provincias, también recibe entrenamiento y atención preventiva.

● Plan de emergencia

Tanto la sede central como el resto de centros de trabajo, incluidas tiendas, tienen un Plan de emergencias conforme a los requerimientos legales en materia de prevención. Se realizan ejercicios periódicos de evacuación/ simulacros de emergencia, para mantener a todos los empleados entrenados y conscientes de los peligros que pueden darse y de cómo actuar en esas circunstancias.





Relaciones sociales

Diálogo social

Mayoral mantiene interlocución social con los Representantes de los Trabajadores, así como con los específicos Representantes de Seguridad y Salud, en las empresas del grupo. Se mantienen reuniones periódicas informativas y consultivas.

Asimismo, se realizan diversas negociaciones para atacar las problemáticas que surgen desde el punto de vista organizativo, y para tratar temas sociales de interés, que redundan en un clima laboral adecuado y eficaz, dentro de un espíritu de colaboración y entendimiento mutuo.

La empresa se rige en su centro de Málaga por lo establecido en el convenio Colectivo para la industria Textil/ Textil confección, además de existir diversos Acuerdos específicos en temas como vacaciones, distribución irregular de jornada, acuerdos de anticipo a cuenta, etc. El personal de tiendas se rige conforme a lo establecido en la legislación española, por los diversos convenios Colectivos reguladores del Comercio Textil en las provincias de España.

Las obligaciones generales, y las existentes en materia de Prevención de riesgos laborales en los artículos 86 a 90 del Convenio Textil, así como las existentes en los diversos Convenios Provinciales de Comercio se cumplen y gestionan a través del Departamento de prevención, manteniendo reuniones periódicas con los Representantes de los Trabajadores.

En 2021 han comenzado los contactos con los interlocutores sociales para la actualización de los Planes de Igualdad del grupo, conforme a los requerimientos de la legislación actualizada en la materia.





Formación

Políticas implementadas en el campo de la formación

Mayoral estableció una política de formación con el objetivo de obtener un beneficio para ambas partes, la empresa mejora la capacidad profesional, y la persona mejora su empleabilidad y desempeño.

Mayoral desarrolla dicha estrategia de formación basada en cuatro parámetros básicos:

- Las necesidades específicas de cada puesto de trabajo.
- Preparación para nuevos retos, según el plan estratégico.
- Capacidad de gestión de líderes actuales y futuros.
- Formación en valores para el día a día.

En 2021, se realizaron 19.501 horas, conforme al siguiente desglose por categoría:

Tipología	Alumnos	Horas
Idiomas	67	6.512
Informática	171	3.051
E-commerce	39	648
Prevención Riesgos laborales	181	185
Financiero	5	87
Recursos Humanos	162	4.012
Escuela de negocios	6	1.316
Habilidades	66	3.395
Sostenibilidad	56	126
Mejora continua	1	49
Textil	15	120
Total	769	19.501



Igualdad

Mayoral tiene establecido un Plan de Igualdad que promueve los valores mencionados, a través de las iniciativas que se establecen periódicamente. Fomenta medidas variadas, entre las que se encuentra el fomento del empleo en condiciones de igualdad, sin que quepa discriminación alguna, y fomentando un entorno de trabajo diverso. Asimismo, ha desarrollado un procedimiento de actuación y prevención del acoso psicológico, sexual o por razón de sexo.

En este ejercicio, han comenzado las negociaciones para la actualización de los Planes de Igualdad de la compañía, conforme a los cambios legales que han tenido lugar en 2020 y 2021 al respecto.



Derechos Humanos

Mayoral incluye la preocupación por el cumplimiento de las regulaciones de referencia dentro de su Código de Conducta y Valores Éticos, exigiendo su cumplimiento tanto en nuestras empresas como en todos los Proveedores externos de producción con los que funcionamos. La empresa se preparará para los cambios que en virtud de la legislación comunitaria tengan lugar los próximos años en materia de Diligencia debida de Derechos Humanos en las empresas.

Nuestro código establece:

- **Libertad de Asociación y Negociación Colectiva**

Se garantizan las libertades de asociación y de negociación colectiva, sin excepción alguna. No debe haber represalia alguna por el ejercicio de estos derechos. Donde los derechos mencionados estén restringidos por la ley o no estén regulados, se establecerán los canales apropiados para asegurar su ejercicio.

- **Discriminación**

Fabricantes Externos y Talleres no aplicarán ningún tipo de discriminación basada en raza, género, credo, nacionalidad, estado civil, orientación sexual, edad, discapacidad física o psíquica, pertenencia a sindicato o afiliación política.

- **Trabajo Forzado y Trabajo Infantil**

El Grupo Mayoral no hará negocios con fabricantes externos y talleres que usen trabajo forzado en sus centros de producción. Adicionalmente, el uso de trabajo infantil en la producción de cualquier tipo de producto está estrictamente prohibido. Se define trabajo infantil como el uso de empleados con edad por debajo del límite legal establecido en las leyes locales y regulaciones del país de trabajo.

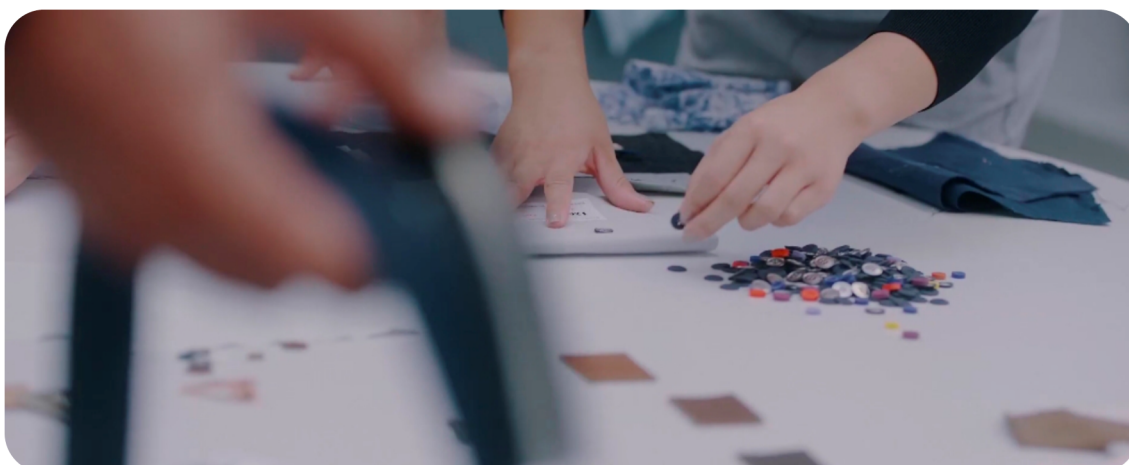
Corrupción y soborno

Medidas adoptadas para prevenir la corrupción y el soborno

La corrupción, el fraude y el blanqueo de capitales son un fenómeno presente en la sociedad actual. Estas actividades ilícitas obstaculizan el desarrollo económico y social, debilitan el Estado de Derecho y en el ámbito empresarial, resultan perjudiciales para el mercado la reputación corporativa.

El Grupo Mayoral tiene establecidos unos principios básicos de ética en el día a día de la empresa, que han sido comunicados a todos los empleados. Figuran en la intranet de empleados. Asimismo, se estableció una política adjunta a la de selección, relativa a la contratación de familiares y amigos. También figura en la intranet de empleados. Finalmente está establecida la práctica de comunicar en formato oficial al departamento de Recursos Humanos Declaración anual de regalos recibidos de valor superior a 30 Euros.

El Grupo Mayoral, cumple con las obligaciones tributarias de los mercados en donde desarrolla su actividad, es un compromiso social y contribuye al desarrollo económico de los distintos mercados.



Sociedad

Mayoral realizó dentro de sus acciones de Responsabilidad Social corporativa las siguientes donaciones y entregas en 2021:



Acciones Económicas €	87.881
Fundación Málaga	25.000
Caritas	4.081
Fundación Musical Málaga	7.000
Fundación San Telmo	45.000
Fundación AFIM	300
Fundación ACOES Honduras	5.000
Donación "Vuela contra La ELA"	1.500
Club Balonmano Ciudad Málaga	1.500

Donaciones de prendas €	178.872
Nacionales	94.130
China	50.000
Reino Unido	15.124
Japón	8.800
Colombia	6.600
USA	2.328
Turquía	1.800
Kazajistán	90

Recogida de prendas usadas



Conscientes de la necesidad de avanzar hacia un modelo más sostenible y responsable con el medioambiente, desde abril de 2021 hemos incorporado contenedores de recogida de ropa usada en tiendas Mayoral seleccionadas y en nuestra sede central. Este proyecto, realizado en colaboración con Cáritas, nace con el objetivo de darle una segunda vida a través de iniciativas que fomentan su reutilización, reciclaje y transformación en energía.

Durante este ejercicio 2021, el Grupo ha realizado las siguientes entregas:

Nº de tiendas	Colaborador	Destino	Kg
24	Cáritas	Reutilización nacional	45,53
		Reutilización internacional	367,27
		Reciclaje	258,75
		Valorización Energética	45,45
		Total	717

Comercio ético

Principios

1. Inclusión en la política de compras de cuestiones sociales, de igualdad de género y ambientales;
2. consideración en las relaciones con proveedores y subcontratistas de su responsabilidad social y ambiental;
3. sistemas de supervisión y auditorías y resultados de las mismas.

Código de Conducta y valores éticos de Mayoral

Exigimos a nuestros proveedores el cumplimiento de nuestro Código de Conducta, que garantiza condiciones laborales dignas:

- **Trabajo Forzado y Trabajo Infantil**
Mayoral no hará negocios con fabricantes que usen trabajo forzado en sus centros.



- **Discriminación**
No aplicación de discriminación basada en raza, género, credo, etc.
- **Jornadas de Trabajo Excesivas**
No se obligará a jornadas de trabajo excesivas; deben cumplir leyes de cada país.
- **Acoso o Trato Inhumano**
Trato a empleados con dignidad y respeto.
- **Pago de Salarios**
Deben cumplir con mínimos legales, o con los establecidos en convenio, si son superiores.
- **Asociación y Negociación Colectiva**
Garantía sin excepción alguna.
- **Seguridad e Higiene en el Trabajo**
Condiciones mínimas de luz, ventilación, higiene, antiincendios, y agua potable.
- **Concienciación Medioambiental**
Compromiso de proteger el medio ambiente.
- **Obligaciones fiscales y Sociales**
Cumplimiento puntual de obligaciones fiscales y sociales existentes en cada país.

Todos están obligados a cumplir con los estándares establecidos en nuestro código de conducta antes de que se establezca cualquier relación comercial.

- Buscamos socios que funcionen en un entorno de cumplimiento legal, respeto a los empleados y seguridad en el trabajo.
- Mayoral sigue un **Política de Responsabilidad Social Corporativa** basada en el Código de Conducta y Valores Éticos de Mayoral, Código Base de Ethical Trading Initiative (ETI) y los Sistemas de Supplier Ethical Data Exchange Organization (SEDEX).
- Todas las empresas involucradas en la cadena de suministro de Mayoral, incluidas nuestras firmas y socios (empresas de materias; empresas comerciales, proveedores nominados y subcontratas) deben cumplir con los requisitos de sostenibilidad sin excepciones. Son totalmente responsables de garantizar un entorno de cumplimiento, respeto a los empleados y seguridad en el trabajo.
- Mayoral es miembro de **Ethical Trading Initiative (ETI)**, una alianza líder de empresas, sindicatos y ONGs que promueven el respeto por los derechos de los trabajadores alrededor del mundo.



Desde un punto de vista social, dentro del Plan estratégico de Sostenibilidad 2021-2025, se han establecido objetivos para la mejora de la sostenibilidad y de la transparencia en la cadena de suministro de conformidad con el siguiente análisis de riesgos:

Área de negocio	Categoría	Riesgos	Objetivo	Año base	Año objetivo
Cadena de suministro	Impacto social	Seguridad y salud	Categorización Tier 1 (fabricantes directos)	2021	2022
		Violación de derechos humanos y cumplimiento legal	Categorización Tier 1 (subcontratas de fabricación)	2022	2023
			Categorización Tier 2 (consumibles de fabricación)	2023	2025
			Integración de nuevas marcas	2021	2023

Trazabilidad

Mediante el nuevo sistema de categorización de proveedores pretendemos conseguir una mayor visibilidad y trazabilidad en los diferentes estratos de nuestra cadena de suministro.

En la actualidad trabajamos con 232 fabricantes de producto terminado, Tier 1, ya sea de forma directa o subcontratada a través de traders.

En lo que respecta al Tier 2, agrupa los procesos de hilatura, tejeduría, tintura, lavandería y proveedores de forniture y empaquetado. Contamos con proveedores nominados, controlados directamente por Mayoral que suministran componentes estandarizados y de uso recurrente a nuestros proveedores, y no nominados, controlados por los proveedores Tier 1. El Tier 3 lo componen los fabricantes de materias primas.

A través de la certificación de materias sostenibles y del procedimiento de Certificación ética de Proveedores conseguimos un mayor control en relación con el cumplimiento de nuestros estándares de sostenibilidad en los niveles Tier 2 y Tier 3.





Número de proveedores Tier 1 activos:

2021			
País	Proveedores	Traders	Subcontratas
China	22	53	83
India	23	1	39
Bangladesh	25	0	1
Turquía	7	1	2
Europa	6	4	5
Marruecos	4	0	0
Pakistán	3	0	0
Vietnam	2	0	0
Camboya	1	0	0
Myanmar	1	1	6
Total	96	60	136

Procedimiento para Certificación ética de Proveedores

Los proveedores de Mayoral deben estar certificados para garantizar el cumplimiento de los Principios de Sostenibilidad.

Altas/bajas de proveedores

- Las filiales de producción mantendrán una lista actualizada de proveedores activos cada temporada. Comunicarán cambios al equipo de Sostenibilidad.
- El equipo de Sostenibilidad de Mayoral podrá visitar el lugar de trabajo de la empresa para garantizar el cumplimiento del proceso.

Auditoría externa SMETA

- Se realizará una auditoría SMETA a todas las instalaciones de proveedores directos aprobadas por Mayoral para comenzar.
- Los auditores serán locales, de una empresa auditora certificada.
- Basado en la auditoría SMETA, Mayoral categorizará a cada proveedor:



No Conformidad Crítica:

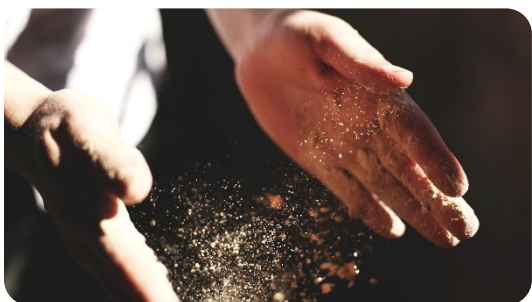
Cualquiera que afecte a alguno de estos apartados:

- Libre elección de empleo
- Trabajo infantil
- Trato severo o inhumano

Plan correctivo

- Las empresas proveedoras deben contar con un Plan Correctivo que cubra las no conformidades encontradas en la auditoría SMETA. Mayoral proporcionará soporte si fuera necesario.
- El Plan Correctivo finalizará dentro de un plazo programado. Mayoral proporcionará soporte en este proceso. Todas las no conformidades deberán ser resueltas.
- La evolución positiva de las no conformidades implicará una mayor categorización y todos los beneficios relacionados con ella.

Aprobación de Mayoral y renovación periódica



- Una vez finalizado el Plan Correctivo, la empresa/centro será aprobado.
- Cada 3 años las empresas/centros proveedores deberán someterse al proceso de renovación, siguiendo todos los pasos para la aprobación.
- Mayoral debe ser informado de cualquier cambio/problema que pueda surgir.
- Mayoral tiene el derecho a visitar y/o auditar cualquier empresa/centro en cualquier momento, siendo posible cancelar la aprobación si no estuvieran alineados con los códigos y prácticas de referencia.
- Todos los contratos de suministro incluirán una cláusula de responsabilidad legal que indique el compromiso del Proveedor con la política de Sostenibilidad de Mayoral en sus instalaciones y en todos los subcontratistas donde se vea involucrado el producto de Mayoral.



Subcontratación

Las empresas proveedoras pueden requerir, debido a las prácticas comerciales, subcontratar cualquier otro proceso que implique producción para Mayoral.

Siempre que esta práctica sea aceptable en una relación comercial, se requiere una aprobación de Mayoral en todos los casos antes de que se lleve a cabo.

Los principios de sostenibilidad de los proveedores también deben cumplirlos las subcontratas:

- Cumplimiento con el Código de Conducta de Mayoral, el cual garantiza las condiciones de trabajo digno.
- Conocer los estándares del Código de Conducta antes de establecer cualquier relación comercial.
- Operar en un ambiente de cumplimiento, respeto a los trabajadores y seguridad en el trabajo.

Las subcontratas son responsables de sus productos, tejidos, suministros y todos los procesos auxiliares en su cadena de suministro. Todas las empresas que manipulen prendas de Mayoral en cualquier fase del proceso deben cumplir con los Requisitos mínimos y obligatorios sin excepción:

- Licencia apertura
- Salario mínimo Legal
- Pasillos evacuación
- Extintores operativos
- Prohibición trabajo infantil

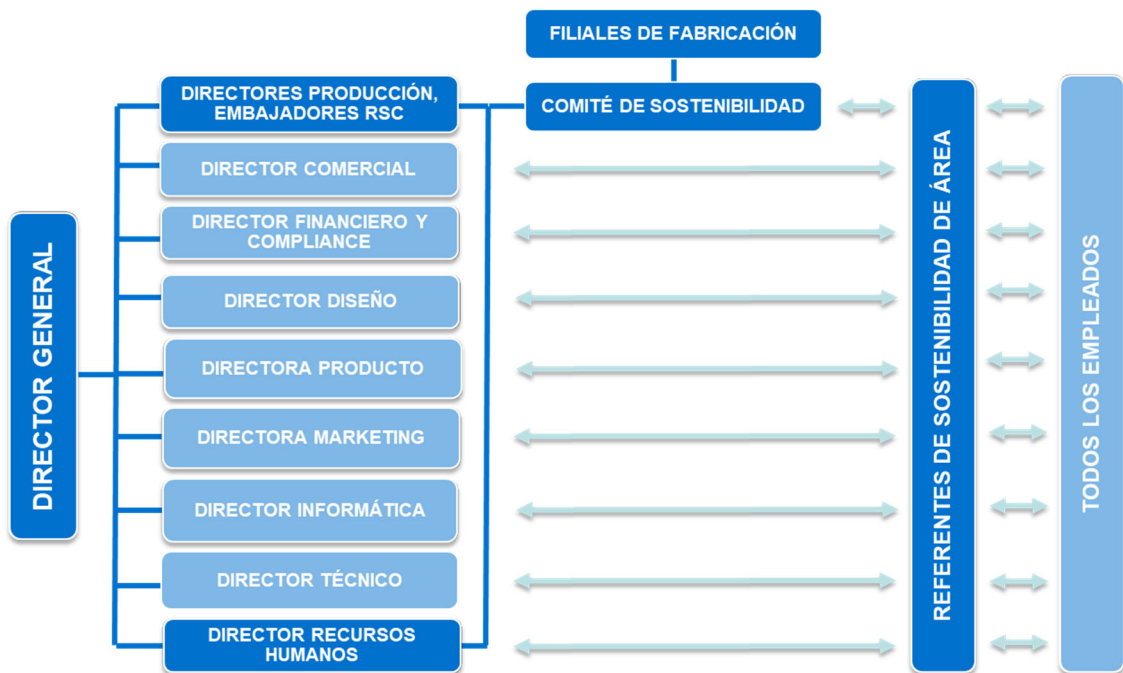
Los proveedores son responsables del proceso de certificación de las subcontratas, incluidos productos, tejidos, suministros y todos los procesos auxiliares en su cadena de suministro.



Gobernanza de RSC

Para garantizar que nuestra política se aplique eficazmente en toda la empresa y en nuestra cadena de suministro, Mayoral cuenta con responsables de implementación en los diferentes niveles de la organización.

En 2021 se crea un comité de sostenibilidad que coordina la hoja de ruta para la alineación de objetivos y ejerce de enlace entre mandos intermedios y dirección.



2 Cadena de Suministro



Durante el ejercicio de 2021, Mayoral está implementando planes de acción para conseguir progresivamente, una gestión sostenible de la cadena de suministro, pieza clave para aseverar un modelo de producción y consumo responsables.

Por ello, se están aplicando nuevas políticas y estándares de compra, trazabilidad y reporte alineados con los objetivos de Desarrollo Sostenible.

Todos los fabricantes, talleres y demás entidades que colaboran en la producción de las colecciones de Mayoral deben cumplir con los principios que, siempre de acuerdo con la normativa y legislación local aplicable, aseguran condiciones laborales dignas para los trabajadores, así como el compromiso en la protección del medioambiente.



La estrategia de trazabilidad de Mayoral abarca sistemas de gestión, programas de seguimiento y sensibilización de proveedores y fabricantes y auditorías de trazabilidad, gestionados tanto por sus equipos internos como por auditores y especialistas externos.

Cada proveedor debe conocer su cadena de suministro y debe informar sobre los requisitos de Mayoral en materia social, medioambiental y de salud y seguridad de producto a cada uno de los proveedores y fabricantes involucrados.

Los proveedores y fabricantes candidatos a formar parte de la cadena de suministro de Mayoral son evaluados previamente para asegurar que cumplen con el Código de Sostenibilidad para proveedores y fabricantes.

Calidad, Seguridad y Salud en el producto

Mayoral tiene implementada desde hace años una Política sobre Seguridad de Producto que es de aplicación general y obligatoria para todas las prendas, zapatos y accesorios suministrados por Mayoral. Esta política está basada tanto en la legislación actual de aplicación en materia de seguridad de producto, como en una estricta evaluación de riesgo. Asimismo, está sujeta a continua revisión en base a las nuevas legislaciones y/o recomendaciones.

Los productos Mayoral son evaluados desde la fase inicial del diseño hasta su puesta a la venta. En esta evaluación se incluyen 3 grandes parámetros: seguridad física, seguridad mecánica y seguridad química.

La Política sobre Seguridad de Producto surge de la recopilación de la legislación nacional e internacional aplicable en materia de seguridad y salud junto a la *Directiva 2001/95/CE del Parlamento Europeo y del Consejo, de 3 de diciembre de 2001, relativa a la seguridad general de los productos* con el objetivo de dar cobertura a todos los países donde Mayoral vende sus colecciones de moda, calzado y accesorios.



Guía de Buenas Prácticas

Para ayudar con el cumplimiento de la Política sobre Seguridad de Producto, se desarrolla la Guía de Buenas Prácticas, elaborada fundamentalmente para los proveedores de Mayoral, y está enfocada a subsanar aquellas dudas y problemas que puedan surgir en el día a día de una cadena de producción. En ella se detalla la lista de sustancias químicas restringidas de Mayoral, la legislación aplicable, su toxicología, dónde existe mayor probabilidad de encontrar disconformidades y cuáles son los límites máximos aceptables, métodos de ensayo, etc.

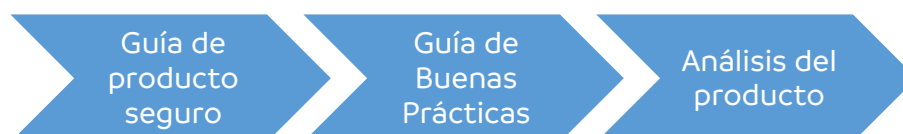


Para los productos Mayoral, se exige el cumplimiento de la Regulación Europea REACH (Registro, Evaluación, Autorización de Productos Químicos) nº 1907/2006 vigente desde 2007 junto a La Ley de Mejora de la Seguridad de los Productos para el Consumidor de 2008 (CPSIA) y Código Técnico de Seguridad General Nacional para Productos Textiles (GB 31701: 2015), entre otras normas de obligado cumplimiento.

A su vez, incluye recomendaciones dirigidas a la resolución de problemas de índole mecánico que facilitan la producción de artículos de mayor calidad, cumpliendo así con los requerimientos de seguridad del producto.

Análisis de producto

Con el fin de verificar el correcto cumplimiento de la Política sobre Seguridad de Producto y de la correcta implementación de buenas prácticas de fabricación, Mayoral realiza exhaustivos controles propios y en cooperación con laboratorios internacionales acreditados conforme a la norma *ISO/IEC 17025* en los países de fabricación.





No-conformidad y medidas correctivas

En la eventualidad de que algún material o artículo no cumpliera con los estándares de seguridad y salud de Mayoral, detectándose así una no conformidad, antes de que este artículo sea comercializado, se procede de manera inmediata al análisis para determinar la causa de la incidencia. Una vez localizado el motivo, se implementan medidas para su mitigación y prevención, llegando incluso a la no distribución del artículo.

En dichos análisis, técnicos de seguridad en colaboración con laboratorios acreditados, y en comunicación constante con los proveedores, realizan visitas a las instalaciones, revisando la trazabilidad de los productos, así como el proceso seguido hasta obtener el producto final.



Tras detectar la causa raíz de la no-conformidad, se implantan aquellas medidas correctivas y preventivas que se estimen necesarias con el propósito de evitar que el supuesto se repita en el futuro. Ello conlleva la realización de planes de contingencia inmediatos, así como un seguimiento y control del proveedor para asegurar que dichos planes se implementan correctamente. Algunos de ellos incluyen la eliminación de determinadas materias primas del proceso productivo, la reprocesamiento del producto terminado o el rechazo de la producción, con el objetivo fundamental de ofrecer siempre a los clientes productos seguros y de calidad de acuerdo con la filosofía de la empresa de mejora continua.

Gestión química y medioambiental

Durante el ejercicio social 2021, el Departamento de Seguridad y Salud ha continuado con el procedimiento de análisis de materias primas y productos terminados, a través de los laboratorios acreditados, y con el procedimiento de gestión química en los talleres.

Este procedimiento se basa en una categorización química de sus proveedores Tier 1 en 4 niveles, que van desde la A hasta la D, siendo la categoría A proveedores con total cumplimiento en materia química. La categoría se revisa dos veces al año.

En la segunda mitad del ejercicio de 2021, la distribución de proveedores por categoría química fue la siguiente:

Categoría	Proveedores
A	52 %
B	21 %
C	22 %
D	5 %

#ecofriends

L o v i n g t h e p l a n e t !



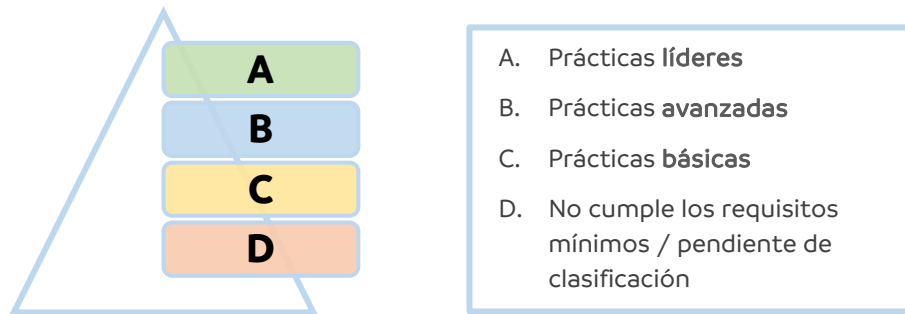
Con el objetivo de alinear estos requisitos químicos con el proyecto de sostenibilidad **#ecofriends**, se empezó a evaluar el desempeño medioambiental de fábricas con procesos húmedos mediante la realización auditorías por parte de un tercero, midiendo el impacto medioambiental de las fábricas, uso de energía y gestión de gases efecto invernadero, consumo de agua, aguas residuales, emisión del aire, y residuos.

Mayoral busca encontrar puntos de mejora para conseguir progresivamente una cadena de suministro más respetuosa con el medioambiente, implementando unas buenas prácticas de fabricación y gestión medioambiental en las fábricas de producción.

Por ello y gracias a su alianza con el **Higg Index**, los fabricantes están comenzando a evaluar su impacto medioambiental siguiendo los requisitos del módulo ambiental de fábricas (HIGG Facility Environmental Module). Esta herramienta surge por el esfuerzo conjunto entre Sustainable Apparel Coalition (SAC), Outdoor Industry Association (OIA) y el programa de Descarga cero de productos químicos peligrosos (Zero Discharge of Hazardous Chemicals, ZDHC) con el fin de unificar sus respectivas herramientas de productos químicos y ofrecer comparación y medición de las mejores prácticas en la gestión de productos químicos a nivel de las instalaciones.

Con ayuda de los datos extraídos de la plataforma Higg FEM, así como de las auditorías medioambientales realizadas a fabricantes con procesos húmedos, en 2021 se establece un plan de mejora de la categorización química que se está realizando, para incluir parámetros medioambientales. Estos nuevos criterios se implementarán en el ejercicio de 2022.

La nueva clasificación será también en 4 niveles en función de las prácticas en materia de sostenibilidad medioambiental implementados en las fábricas y de los resultados obtenidos en los análisis químicos realizados cada temporada, quedando de la siguiente forma:



Mayoral ha auditado al 46% de proveedores directos con procesos húmedos y trabaja para que el porcentaje restante mida su impacto medioambiental con la herramienta Higg FEM.

Formación

El Departamento de Seguridad y Salud de Mayoral, ha continuado con las actividades de sensibilización de los equipos internos de diseño, así como con el resto de los departamentos de calidad, producción, entre otros, mediante formaciones tanto al equipo creativo y como al de seguimiento en las que se implantan los conocimientos necesarios con el objetivo de que los diseños cumplan la normativa vigente en lo relativo a parámetros físicos y mecánicos. Además, se monitoriza todas las etapas previas a la producción, así como la producción final.

A su vez el Departamento de Producción recibió formación acerca de la gestión de los productos químicos en talleres, así como buenas prácticas de fabricación y gestión medioambiental en las fábricas de producción.

Formación a proveedores

La formación del ejercicio 2020 fue aplazada debido a la crisis sanitaria para el ejercicio de 2021. Aún en 2021 nos hemos enfrentado a dificultades para poder completar esta formación en todos los países de fabricación con lo cual se completará en 2022.

La formación en materia de salud y seguridad del producto, tanto con los nuevos proveedores como con aquellos con los que Mayoral ha trabajado durante los últimos años, acerca de la importancia de la implantación de un sistema de gestión química en fábricas textiles, así como de buenas prácticas de fabricación y gestión medioambiental en las fábricas de producción, se



ha llevado a cabo en los países donde la situación sanitaria lo ha permitido y continuará en el ejercicio 2022.

País de fabricación	Formación	Nº horas	Nº participantes	Total
China	Higg FEM	8	46	368
India	Gestión química de sustancias restringidas	2	24	96
China	Gestión química de sustancias restringidas	2	57	114
Bangladesh	Higg FEM	8	25	200

Los siguientes puntos, entre otros, seguirán siendo los principales objetivos de la formación:

- Implicaciones de la dirección con respecto a los químicos usados, buenas prácticas que tienen que ser implementadas para reducir el riesgo, así como las soluciones para eliminar el riesgo y requerimientos legales.
- Conceptos básicos para un sistema de gestión química en términos de documentación: política de compra y contratos con proveedores, requisitos de almacenamiento de productos químicos, evaluación de riesgos químicos, inventario de productos químicos y plan de respuesta a incidentes y derrames químicos entre otros.
- Requisitos en términos de manipulación: reducción y control de la exposición de los trabajadores con respecto a los productos químicos, formación a los trabajadores acerca de los peligros de los químicos, equipos de emergencia y de protección individual disponibles.
- Requisitos en términos de almacenamiento: área restringida para el almacenaje de productos químicos, químicos almacenados por criterios de compatibilidad, etiquetado de productos, sistema de retención de derrames y fugas y kit de limpieza de derrames químicos.



Esta formación permite implantar mejoras relativas a la gestión de productos químicos en aquellas fábricas que ya lo tenían implantado y dar las suficientes herramientas para llevar a cabo aquellos puntos que no se habían implantado aún.

Los proveedores tienen contacto directo con el departamento encargado de la gestión y control de seguridad, pudiendo acudir a ellos en cualquier momento para resolver dudas.



Materias primas más sostenibles

Mayoral apuesta por el desarrollo de productos más sostenibles, mediante el uso de materias primas y procesos de producción que suponen un menor impacto medioambiental y que contribuyen a elevar nuestros estándares de calidad para avanzar en la creación de valor.

En colaboración con nuestros equipos de compras, cada temporada llevamos a cabo una búsqueda activa de productos que cumplen los más altos estándares de calidad y controlamos que la gestión de recursos de nuestra cadena de suministro se realiza de manera responsable.



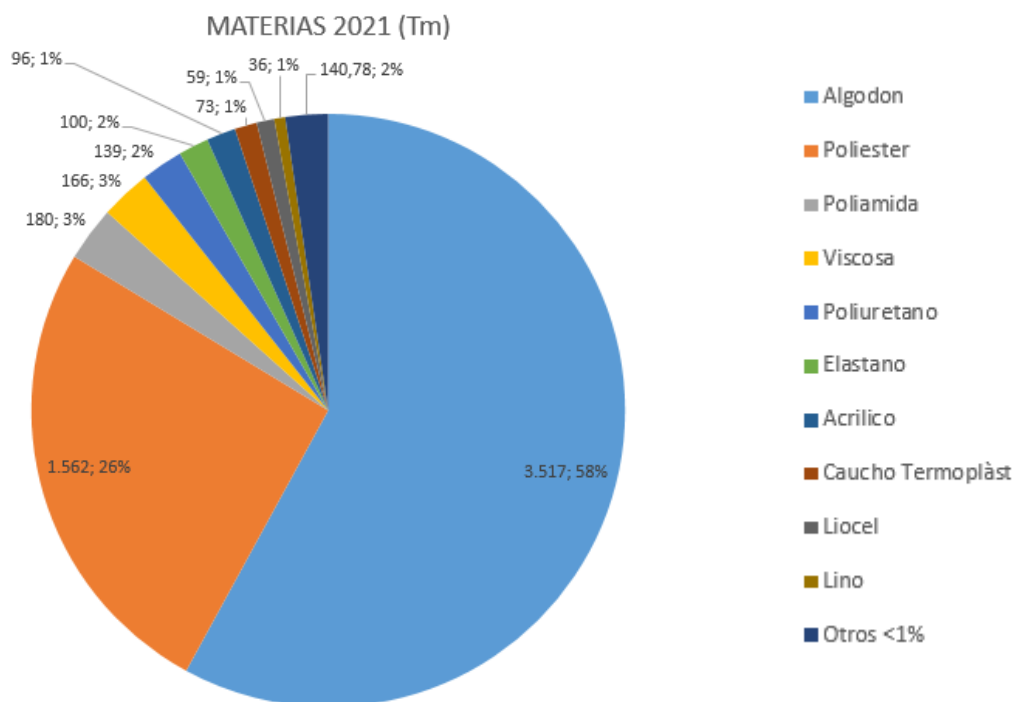
En 2020 Mayoral crea el proyecto **#ecofriends** para identificar los productos y procesos más sostenibles. Para los productos etiquetados **#ecofriends** se exige que la procedencia sea de origen sostenible, reciclado u orgánico certificado para conseguir la trazabilidad del producto. Mayoral adquiere el compromiso de fabricar el 50% de sus productos con materiales más sostenibles antes de 2025.

Del total de prendas fabricadas en 2021, más de 10 millones de prendas han sido desarrolladas bajo el paraguas **#ecofriends**, lo que representa un 36% del total, frente al 12% de 2020.

	2020*	2021**
Total de productos fabricados (uds)	23.867.958	27.839.619
Total de productos #ecofriends (uds)	2.960.165	10.227.411
% de productos #ecofriends	12%	36%

* Temporadas Inv20 y Ver21 / ** Temporadas Inv21 y Ver22.

Para alinear los objetivos de sostenibilidad de producto con la evolución de nuestro negocio, analizamos anualmente los materiales utilizados en nuestras colecciones. El algodón y el poliéster, muy valorados por nuestros clientes por su calidad, representan la mayor cuota con un 58% y 26% respectivamente.



Temporadas Inv21 y Ver22

Debido a que el algodón supone más de la mitad de nuestro volumen de compra de materias primas y es una materia con un alto impacto ecológico (el algodón convencional requiere mucha agua, pesticidas y productos químicos que suponen una amenaza para los recursos hídricos), estamos sustituyéndolo gradualmente por alternativas certificadas más sostenibles:



Algodón orgánico

Es el que se cultiva sin pesticidas, insecticidas ni fertilizantes químicos, preservando el ecosistema del terreno. Sus semillas no están modificadas genéticamente.



Algodón sostenible

Se reduce el impacto ambiental mediante la restricción del uso de sustancias químicas y el ahorro de agua y energía, mejorando el sustento y desarrollo económico de las regiones productoras.



Algodón reciclado

Formado por fibras de algodón y tejidos de desecho, reduciendo así el impacto de su cultivo, las emisiones de CO₂ y el consumo de agua.

Además, también utilizamos las siguientes materias sostenibles certificadas:



Poliéster reciclado

Se obtiene de materiales reciclados como telas de poliéster y residuos PET.

**Viscosa Lenzing™ EcoVero™**

Producida con materias primas y tecnologías que reducen el impacto de los procesos de producción de la fibra, a partir de madera de bosques sostenibles.

**Lyocell Lenzing™ Tencel™**

Se obtiene a partir de madera, principalmente de eucalipto, de bosques sostenibles.

% de fibras (Tm)	2021
Algodón convencional	35,5%
Algodón orgánico	3,0%
Algodón sostenible	19,5%
Algodón reciclado	0,1%
Otras fibras naturales (lino, lana...)	1,9%
Materias sintéticas (poliéster, poliamida...)	30,4%
Poliéster reciclado	1,6%
Viscosa convencional (lyocell, viscosa, modal)	2,9%
Viscosa sostenible (Tencel™, EcoVero™)	1,0%
Otros	4,3%
Total	100%

Además, la mayoría de nuestros proveedores más próximos disponen de certificado Oeko-tex®. Esta certificación de productos ofrece a las empresas en la cadena textil un instrumento óptimo y un claro valor añadido para su garantía de calidad empresarial, lo obtienen las empresas que cumplen determinados criterios referentes a sus procesos de producción compatibles con el medio ambiente. Los tejidos con certificado Oeko-Tex® son inofensivos para la salud.

Los proveedores son conscientes y han sido debidamente informados de:

- Los requisitos mínimos para los artículos **#ecofriends**. La Guía de Requisitos establece el contenido mínimo de material certificado requerido para que un artículo sea considerado sostenible.
- El Procedimiento de Certificación de Artículos Eco, que define el protocolo de seguimiento y acción para los certificados asociados a los artículos eco.

Para un mayor control de las materias sostenibles certificadas que utilizamos, en 2021 se ha puesto en funcionamiento en nuestra web de proveedores un sistema de recopilación de documentación y seguimiento automatizado de certificaciones para garantizar la autenticidad de nuestras declaraciones.

Materiales de empaquetado

Dentro de su política de compras de materiales de empaquetado, Mayoral busca seleccionar las materias más sostenibles y priorizar el uso de materias recicladas así como reducir el consumo de papel, plástico y cartón, con el objetivo de reducir la dependencia de materia prima virgen, generar el menor desecho posible y facilitar su reciclaje.

Todos los proveedores y fábricas deben entender y cumplir con los siguientes requisitos generales:

- Las materias primas deben obtenerse de fuentes gestionadas de manera responsable y cumplir con la ley local e internacional.
- Los materiales reciclados deben proceder de proveedores certificados.
- Los materiales de empaquetado deben cumplir con la directiva europea 94/62/EC sobre empaquetado y residuos de envases.

Etiquetado

Para el etiquetado de nuestros productos Mayoral trabaja con proveedores de papel con certificado FSC (Forest Stewardship Council), certificación que garantiza su procedencia de bosques sostenibles. Esta certificación ayuda a que los bosques sigan siendo entornos prósperos para las generaciones venideras, ayudando a las empresas a hacer elecciones éticas y responsables.

Bolsas de papel

Todas las bolsas de papel son recicladas y reciclables y poseen la certificación PEFC, que garantiza que el papel utilizado en su producción proviene de bosques controlados donde la tala se realiza de forma responsable. Escogiendo PEFC, los compradores ayudan a combatir la tala ilegal, contribuye al mantenimiento del ecosistema y al cuidado de la diversidad biológica.





Tintas

Las tintas utilizadas tanto en la impresión de las bolsas, como el de nuestros catálogos, son tintas elaboradas con base de agua, materias primas renovables y de origen orgánico. De esta forma, se evita el uso de tintas producidas con disolventes, que son mucho más nocivas, tanto para la salud, como para el entorno, puesto que provocan un deterioro de la capa de ozono. Por tanto, el uso de este tipo de tintas ecológicas consigue excelentes resultados a la vez que se contribuye a proteger el medio ambiente.

Testeo en animales y bienestar animal

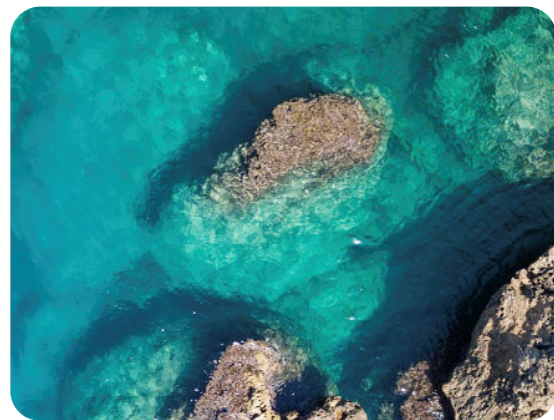
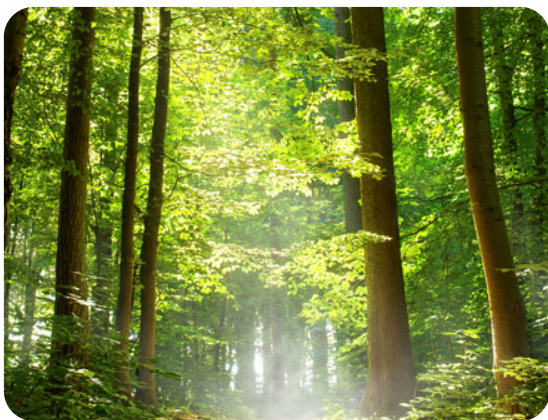
El bienestar animal es muy importante para Mayoral y ningún animal debe ser dañado en la producción de nuestros productos. Los animales deben ser respetados mediante la adopción de buenos métodos de cría de animales y de testeos sin animales.

Mayoral no acepta el uso de peletería real, incluyendo pelo de conejo (angora), plumas y plumón.

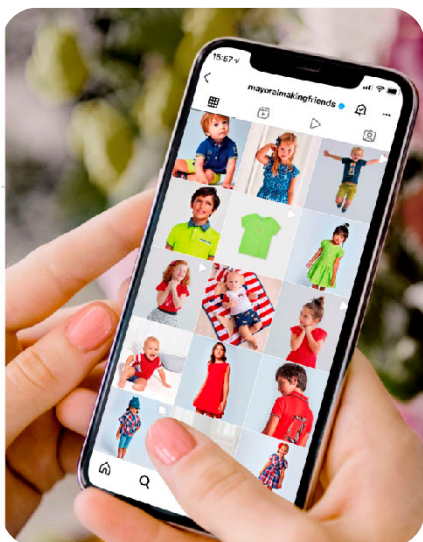
Solo se permiten ciertos tipos de cuero, lana, cashmere y mohair cuando se obtienen de productores con buenas prácticas de cría de animales. Las fibras animales deben obtenerse de manera responsable mediante desprendimiento o peinado natural.

No se realizará testeo en animales para los productos Mayoral. No se permiten ingredientes cosméticos que hayan sido probados en animales.

Dichas pruebas con animales no podrán ser realizadas por el proveedor de productos cosméticos ni por sus proveedores, fabricantes o agentes de materias primas.



3 Compromiso con el cliente



Mayoral mantiene un diálogo constante con sus clientes, que disponen de diversos canales para comunicarse e interactuar, así como para mantenerse al día de todas las novedades comerciales. En 2021, los seguidores del Mayoral en las distintas redes sociales superaron el 1.130.000 de seguidores en Facebook y 462.000 en Instagram. Además de las redes sociales, desde las áreas de atención al cliente Mayoral posee una centralita desde donde se atienden a llamadas telefónicas de clientes, relacionadas con consultas sobre producto, envíos, posibles incidencias o cuestiones de actualidad, entre otras.

El Grupo posee una política de gestión de quejas y reclamaciones a través de su página web. Mediante un desplegable y unos sencillos pasos cualquier cliente puede plantear sugerencias, incidencias, o preguntas acerca de nuestros artículos, etc.

4 Medioambiente y uso eficiente de los recursos



Compromiso con el medioambiente

El compromiso con el medioambiente es una de las bases de la política de Mayoral. En un mundo en el que las nuevas tecnologías y la creciente concienciación medioambiental definen la evolución constante del perfil del consumidor, el análisis de materialidad es la herramienta mediante la cual identificamos las prioridades que aportan valor a nuestro modelo de negocio y que marca la hoja de ruta de nuestra estrategia de sostenibilidad.

La filosofía de Mayoral, en lo que a un modelo de negocio sostenible se refiere, se basa en hacer un uso eficiente de los recursos que utiliza.



Descarbonización de la cadena de suministro



Dentro de la política de sostenibilidad de Mayoral, la pretensión del grupo es reducir el consumo de energía y que sus fuentes procedan de energías renovables como alternativa a los combustibles fósiles.

El grupo Mayora apuesta por la descarbonización de su cadena de suministro, lo cual contribuye a la reducción del calentamiento global y sus consecuencias.

Circularidad

La circularidad es la principal herramienta para avanzar hacia la descarbonización, y para ello es importante aplicar técnicas de ecodiseño que ayuden a extender la vida útil del producto y/o maximizar su reciclado.

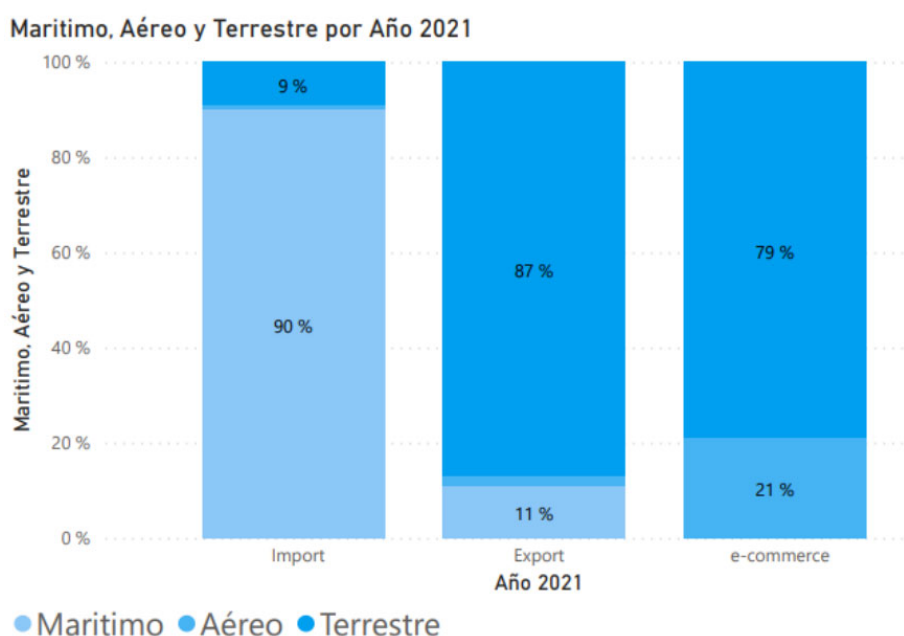
En Mayoral estamos comprometidos con la circularidad y para ello llevamos a cabo la recogida de prendas usadas en tiendas propias seleccionadas y en nuestra sede central en Málaga. Además, aspiramos a cerrar el círculo reutilizando los residuos textiles (tejidos defectuosos, cancelados, taras no vendibles...) para crear nuevos productos Mayoral.

Por otro lado, cabe destacar que Mayoral optimiza sus stocks y dispone de diversos canales de comercialización de sus productos para garantizar el mínimo volumen de excedentes no vendidos, recurriendo asimismo a la donación a diferentes entidades.



Logística

Mayoral fomenta entre sus operadores logísticos el uso de soluciones más respetuosas con el medio ambiente. Como consecuencia de ello, en el año 2021 hemos añadido en nuestro pliego de condiciones para la contratación de operadores logísticos criterios de sostenibilidad como, por ejemplo, la obligatoriedad de reportar las emisiones de CO₂e de las operaciones involucradas en nuestra cadena de suministro y promover el uso de flotas con consumos más eficientes y el uso de energías más sostenibles. Mayoral aspira a establecer objetivos de mejora concretos que nos ayuden a acelerar la descarbonización de nuestras operaciones logísticas.



En lo que respecta a las importaciones marítimas, que representa el 90% del total de nuestras importaciones, en 2021 hemos conseguido un ahorro respecto a la media del sector de 29 toneladas de CO₂. El resto de las importaciones se hacen por vía intermodal, lo que representa el 9% con un ahorro de 7,38 toneladas de CO₂ con respecto al transporte por carretera y solo el 1% por avión.

Para seguir avanzando en la descarbonización de nuestras importaciones, a finales de 2021 Mayoral ha alcanzado un acuerdo global con la naviera Maersk de uso del servicio Maersk ECO Delivery en todos nuestros fletes, una iniciativa para reemplazar combustibles fósiles por biofuel con bajas emisiones certificado por ISCC (International Sustainability Carbon Certification) y cuyos ahorros es calculado de conformidad con la metodología GLEC (Global Logistics Emissions Council).

En nuestro canal e-commerce caben destacar las iniciativas desarrolladas en 2021 para reducir el impacto medioambiental en nuestras operaciones:



- Incentivar el servicio pick up en países con mayores envíos.
- Aumento del porcentaje de plástico reciclado en los embalajes, pasando de un 60-70% al 80%
- Por otro lado, se prevé introducir en 2022 servicios que ofrecen neutralidad en huella de carbono.

Intralogística

Mayoral desarrolla un plan de eficiencia en sus centros logísticos, consistente en el principio de mejora continua.

Con la automatización de los procesos se persigue la eficiencia en el transporte de los productos.

Para ello, controles de volumetría unitaria de prenda permiten un llenado de embalajes optimizado. Consecuencia de ello se consigue una disminución de emisiones de CO2 a la atmósfera en el transporte de las mercancías. Mejoras significativas en las prendas por bulto se registran cada año.

Reducción de uso energético

La energía eléctrica es el recurso energético consumido por Mayoral en sus centros logísticos de distribución.

Mayoral realiza auditorías energéticas periódicas, resultado de las mismas emprende planes de acción en aras a reducir el consumo energético.

En los últimos años se ejecuta el plan de sustitución de lámparas fluorescente a tecnología led. En 2021 se han reemplazado en el área de diseño y producción.



Durante el ejercicio 2020 se implantaron placas fotovoltaicas de una potencia de 180 Kw, alcanzando pleno funcionamiento durante el 2021, para autoconsumo en el nuevo centro de distribución.

Prevenición y gestión de residuos



Empresa adherida al sistema SIG

Mayoral es miembro de Ecoembes desde hace más de 10 años. Ecoembes es la organización que cuida al medio ambiente a través del reciclaje y el eco diseño de los envases en España.

Un año más Mayoral reitera su compromiso con el medio ambiente mediante la firma del documento de adhesión al plan empresarial de prevención, con acciones como:

- Reintegrar cajas pico en un segundo nivel para reducir la cantidad de cartón puesta en circulación en los canales de venta. Con esto conseguimos un aumento de la cantidad de producto contenido sin modificar las características del envase o eliminación de vacíos.
- Reutilización de las cajas de proveedores. Se evita comprar cajas adicionales para envasar pedidos de clientes. Mayoral ha alcanzado una tasa de reutilización superior al 90%.
- Reutilización de perchas de producto. Mayoral utiliza perchas en el empaquetado de ciertos productos para asegurar que lleguen en perfectas condiciones a nuestros clientes y tiendas. En el segundo semestre de 2021 iniciamos el proyecto de recuperación de perchas procedentes de nuestra red de tiendas propias nacionales para reinsertarlas en nuestro circuito logístico, reduciendo la necesidad de compra de perchas nuevas.

	2021
Nº de tiendas propias nacionales	154
Nº de tiendas con plan de recuperación de perchas	19
% de tiendas con plan de recuperación de perchas	12%
Total de perchas recuperadas (uds)	2.388

Se ha puesto en marcha para el plan 2021 medidas como:

- Reciclaje: mejora de sistema de separación de residuos para facilitar su gestión.
- Reciclaje: incorporación círculo de Mobius en cajas de servicio.
- Reducción de impacto: Sustitución de capa bicolor de cajas de uso logístico por capa en cartón crudo.



Tiendas Mayoral, más ecológicas y sostenibles



Durante el ejercicio fiscal 2021, Mayoral ha continuado con la apertura y la renovación de sus tiendas propias, en Mayoral y en el extranjero, buscando en todo momento la mayor eficiencia energética y sostenibilidad posibles, tanto en iluminación, climatización como en los materiales utilizados para la construcción y decoración de estas.

A cierre de ejercicio, más del 70% del total de tiendas ya tienen instaladas luces led de última generación, que reducen el consumo eléctrico (en lo que a iluminación se refiere) en más de un 50% con respecto al anterior sistema de iluminación y, además, tienen una duración cuatro veces superior que la iluminación tradicional. Con ello, no solo se consigue un gran ahorro de energía, sino que supone una mejora a nivel medioambiental, provocando un menor impacto ecológico. Asimismo, y gracias a la instalación de sistemas de climatización más eficientes, se logra un ahorro medio del consumo eléctrico de un 30% (en la partida de climatización), reduciendo el consumo y mejorando el rendimiento.

Para asegurar una correcta gestión energética, Mayoral cuenta con un sistema supervisado por una consultora energética, que permite conectar y monitorizar las instalaciones eléctricas de las tiendas. Esto nos ayuda a controlar y optimizar la gestión de las instalaciones de climatización y electricidad, mejorando el ahorro energético.

Consumo Energético y Emisiones de Gases de Efecto Invernadero

Con el fin de mejorar la eficiencia energética y promover una economía baja en carbono, Mayoral lleva a cabo medidas de ahorro energético y gestión eficiente en todas sus tiendas.

Desde 2018, Mayoral compra el 100% de la energía para sus tiendas de origen renovable certificado, “energía verde”, para así reducir el impacto de su consumo de electricidad y de las emisiones derivadas. Durante 2020, la cadena de tiendas en España alcanzó un consumo total de 3.500 MWh/año, evitando la emisión de más de 1.200 Toneladas de gases de efecto Invernadero a la atmósfera.

El conjunto de dichas acciones para fomentar la eficiencia energética sumada a la materialización de la apuesta de Mayoral por las energías renovables ha permitido reducir drásticamente las emisiones de gases de efecto invernadero asociadas a su actividad.

Estándares GRI

102-2	Actividades, marcas, productos y servicios
102-3	Ubicación de la sede
102-4	Ubicación de las operaciones
102-8	Información sobre empleados y otros trabajadores
102-9	Cadena de suministro
102-11	Principio o enfoque de precaución
102-16	Valores, principios, estándares y normas de conducta
103-1	Explicación del tema material y su Cobertura
103-2	El enfoque de gestión y sus componentes
103-3	Evaluación del enfoque de gestión
201-2	Valor económico directo generado y distribuido
202-2	Implicaciones financieras y otros riesgos y oportunidades derivados del cambio climático
205-2	Comunicación y formación sobre políticas y procedimientos anticorrupción
302-1	Consumo energético dentro de la organización
302-4	Reducción del consumo energético
403-1	Sistema de gestión de la salud y la seguridad en el trabajo
403-2	Identificación de peligros, evaluación de riesgos e investigación de incidentes
403-3	Servicios de salud en el trabajo
404-1	Media de horas de formación al año por empleado
404-2	Programas para mejorar las aptitudes de los empleados y programas de ayuda a la transición
414-1	Nuevos proveedores que han pasado filtros de selección de acuerdo con criterios sociales
416-1	Evaluación de los impactos en la salud y seguridad de las categorías de los productos o servicios

Contribución a los Objetivos de Desarrollo Sostenible		Metas
	Poner fin a la pobreza en todas sus formas en todo el mundo	1.3, 1.5
	Garantizar una vida sana y promover el bienestar en todas las edades	3.8, 3.9
	Garantizar una educación inclusiva equitativa y de calidad y promover oportunidades de aprendizaje durante	4.3, 4.4, 4.7
	Lograr la igualdad entre los géneros y empoderar a todas las mujeres y las niñas	5.1, 5.2, 5.5
	Garantizar la disponibilidad de agua y su gestión sostenible y el saneamiento para todos	6.2, 6.3, 6.4
	Garantizar el acceso a una energía asequible, segura, sostenible y moderna para todos	7.2, 7.3
	Promover el crecimiento económico sostenido e inclusivo, el empleo pleno y productivo y el trabajo decente	8.3, 8.4, 8.5, 8.7, 8.8
	Construir infraestructuras resilientes, promover la industrialización sostenible y fomentar la innovación	9.2, 9.4
	Reducir la desigualdad en y entre los países	10.2, 10.3, 10.4
	Garantizar modalidades de consumo y producción sostenibles	12.1, 12.2, 12.4, 12.5, 12.6, 12.8
	Adoptar medidas urgentes para combatir el cambio climático y sus efectos	13.1, 13.2, 13.3
	Conservar y utilizar sosteniblemente los océanos, los mares y los recursos marinos	14.1, 14.2, 14.3
	Gestionar sosteniblemente los bosques, luchar contra la desertificación, detener e invertir la degradación de las tierras, detener la pérdida de biodiversidad	15.2
	Promover sociedades justas, pacíficas e inclusivas	16.2, 16.5
	Revitalizar la alianza mundial para el desarrollo sostenible	17.9, 17.10



mayoral.com